

DEUX NOUVEAUX CÉDÉROMS :
TABLEAUX DE L'ÉCONOMIE FRANÇAISE
ALTERNATIVES ÉCONOMIQUES

TABLEAUX DE L'ÉCONOMIE FRANÇAISE
co-édition INSEE - CRDP de Languedoc Roussillon

L'INSEE n'est plus à présenter aux professeurs d'Histoire-Géographie ou de Sciences Économiques qui, depuis longtemps, utilisent le T.E.F. annuel. Il y a peu l'institut avait édité un cédérom, en partenariat avec une publication économique, qui nous avait laissé sur notre faim.

Pour ce nouveau cédérom, l'Insee et le CRDP de Languedoc-Roussillon ont effectué un gros travail pour mettre au point un outil d'enseignement efficace.

Le cédérom s'installe aisément et rapidement. Il contient quatre parties.

L'utilisateur a d'abord accès aux données de l'édition papier 1998-1999 du T.E.F. Celles-ci sont classées en fonction de 85 mots-clés. Chaque thème donne accès à un court texte présentant et résumant le sujet. Les mots savants se détachent en bleu et, en cliquant dessus, on accède à leur définition. L'utilisateur peut afficher les tableaux statistiques relatifs au thème traité.

Des textes complémentaires accompagnent le dossier. Il s'agit souvent de numéros d'INSEE Première. Enfin une bibliographie permet à l'utilisateur de creuser le sujet. Statistiques et textes sont imprimables et exportables au format texte.

Une deuxième partie du cédérom est consacrée à « INSEE Première ». Elle contient deux années de l'excellent fascicule hebdomadaire, de quatre pages, de l'INSEE. Les numéros sont proposés dans un ordre thématique ou chronologique. La consultation est simple et rapide.

Les éditeurs ont eu la bonne idée de compléter cet ensemble statistique avec le logiciel Statis, qui est bien connu des enseignants. Avec Statis on peut reprendre les données statistiques des T.E.F. pour les traiter graphiquement ou mathématiquement.

Ainsi on peut demander au logiciel de représenter les données en utilisant des modes différents, de lisser les courbes, d'effectuer différents calculs. Là aussi la manipulation est accessible à des élèves peu familiarisés avec l'informatique. Ainsi on peut amener les élèves à raisonner et à acquérir des notions.

The screenshot shows the CdTEF Manager software interface. The title bar reads 'CdTEF Manager'. The menu bar includes 'recherche', 'lexique', 'Statis', and 'AIDE'. The main window displays a document titled '7-3 DÉPENSES DE SANTÉ'. The document content is as follows:

7-3 DÉPENSES DE SANTÉ

Au cours des vingt dernières années, la consommation de soins et de biens médicaux a progressé à un rythme soutenu, plus rapide que celui du PIB. Le développement de l'offre et l'élargissement de l'accès au système de soins, favorisé par la généralisation de la couverture sociale (99,5 % de la population est couverte par la Sécurité sociale), ont contribué à cette évolution [4].

En 1997, la consommation médicale totale est de 729 milliards de F, soit environ 12 500 F par habitant. Sa croissance est moins forte qu'en 1996 (1,7 % contre 2,9 %).

Sous l'effet du plan de 1993, la consommation des ménages en soins et biens médicaux a décéléré depuis 1994. En 1997, elle a augmenté de 1,7 % après 2,8 % en 1996. La vive progression des dépenses de médicaments (+ 3,9 %) est en partie imputable à des dispositions d'ordre réglementaire. Un certain nombre de médicaments prescrits par des médecins de ville et non plus par les hôpitaux sont comptés en dépenses. Par contre, les dépenses auprès des médecins ont été sages (0,9 % après 2,9 % en 1996 et 4,5 % en 1995), de même que celle auprès des dentistes (0,1 % contre 3,3 % en 1996) [1].

La part des dépenses de soins et de biens médicaux financée par la Sécurité sociale est de 73,9 % en 1997 (contre 76,5 % en 1980) et celle de l'État et des collectivités locales est de 0,9 % (contre 2,9 % en 1980). En contrepartie, la part des dépenses financée par les ménages et les mutuelles s'est accrue, passant respectivement de 15,6 % et 5 % en 1980 à 18 % et 7 % en 1997. En 1996, 84 % des Français sont couverts par une assurance complémentaire maladie au lieu de 69 % en 1980 [1] [5].

The interface also shows a sidebar with a tree view containing categories like 'Consommation', 'Logement', 'Enseignement', 'Santé', and 'Justice'. The 'Santé' category is expanded to show 'Maladies-Accidents', 'Personnels et Equipement', 'Finances de Santé', 'Tabac-Alcool-Toxicomanie', and 'Justice'. Below the sidebar are buttons for 'La page TEF', 'Bibliographie', 'Tableaux', 'Textes complémentaires', 'Voir aussi', and 'Historique'.

Enfin les éditeurs ont également prévu des séquences pédagogiques prêtes à l'emploi. Pour 14 grands thèmes (emploi, immigration, mondialisation, croissance) les élèves disposent d'une « visite guidée » composée d'un appareil statistique mais également d'un questionnaire qui incite à la lecture des documents, d'activités dirigées avec des exercices qu'il suffit de suivre pas à pas et d'un QCM qui contrôle les acquisitions.

Grâce à ces développements, le T.E.F., un peu austère, devient un formidable outil d'enseignement. Ce cédérom est bien adapté à une utilisation avec les élèves et a vraiment sa place dans nos lycées.

ALTERNATIVES ÉCONOMIQUES. LE CÉDÉROM

L'information économique et sociale janvier 1993 - juin 1998, co-édition CRDP de Languedoc-Roussillon et Alternatives Économiques, 1998

Alternatives Économiques est une revue très connue et largement utilisée. Ce cédérom réunit les numéros de la revue économique sur plus de 5 années. On compte plus de 2 000 articles, 1 500 graphiques et tableaux, 100 dossiers thématiques, une bibliographie importante.

C'est dire sa richesse.

Le Cédérom Alternatives Economiques

Menu: Requête, Résultats, Calepin, Dictionnaire, Options, Aide, Quitter

Résultats de la requête

Article sec.: "Faut-il accroître le rapport coût-efficacité de la protection sociale ?"
 Article princ.: "Comment réformer la fiscalité ?"
 Graphique: "La redistribution agit plus par les prestations que par les prélèvements (1997)"
 Article sec.: "Les quatre volets du projet de loi contre les..."
 Notice biblio: "Travail ou revenu ?" (par LELEUX Claudine)
 Intro dossier: "Faut-il forcer les pauvres à travailler ?"
 Article princ.: "Europe : la dérive américaine"
 Article princ.: "Le maquis des minima sociaux"
 Graphique: "Niveau relatif des divers minima sociaux en 1995"
 Graphique: "Evolution des coûts des minima sociaux de 1970 à 1995"
 Article princ.: "Revenu d'existence : la quadrature du cercle"
 Article princ.: "Le coût de la protection sociale"
 Graphique: "Le montant des prestations sociales par habitant"

Titre: La redistribution agit plus par les prestations que par les prélèvements (1997)
 Date: Avril 1998 Numéro: 36 (hors-série) Niveau:
 Auteur(s):
 Type: Graphique Page début: 33 Page fin: 33
 Descripteurs:

La redistribution agit plus que par les prélèvements
 (revenu net annuel moyen par personne avant et après en milliers)

Décile	Avant	Après
1	20	41
2	65	
3	90	
4	109	
5	119	
6	131	
7	140	
8	168	
9	230	
10	391	

* Un décile représente un dixième de la population
 Avant impôts directs et prestations autres que les retr
 dixième le plus pauvre de la population perçoit en m
 1 750 francs par mois). Après paiement des impôts
 dispose de 41 000 francs (3 400 francs par mois). Ce
 réduit peu les revenus les plus élevés (prélèvements
 sensiblement les revenus les moins élevés, grâce aux p

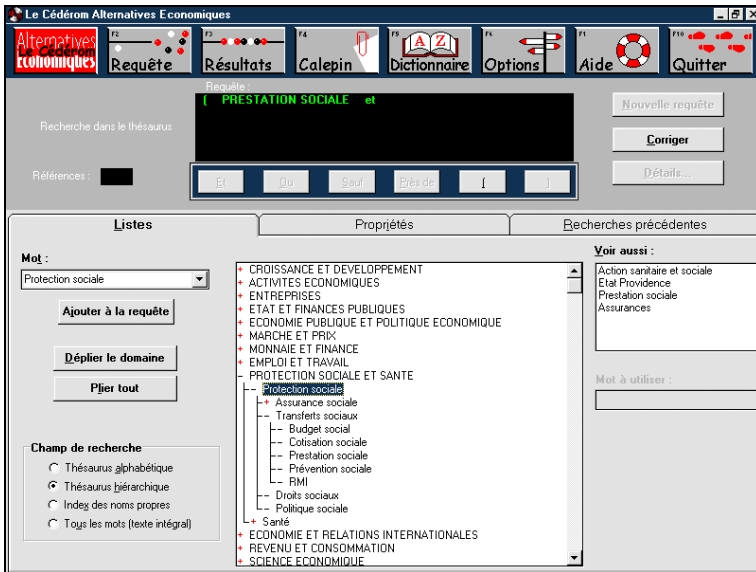
Au-delà de cette énumération se pose la question de son utilisation.

Le cédérom s'installe très facilement. Le maniement est simple. Pour mener une recherche, l'utilisateur peut avoir recours à un thésaurus hiérarchique ou alphabétique s'appuyant sur un moteur de recherche qui n'est pas sans rappeler ceux utilisés sur Internet. L'internaute s'y retrouvera aisément. Pour les autres, cela sera peut-être un peu plus délicat sans être vraiment difficile. C'est qu'il faut trier dans une grande masse de documents et utiliser des mots-clés.

L'utilisateur peut imprimer les documents ou les rassembler dans un calepin. Il constitue ainsi un (ou plusieurs) dossier documentaire auquel il peut ajouter des notes personnelles.

Ce cédérom rendra bien service aux enseignants. Alternatives économiques a des collaborateurs réputés et la qualité de ses articles est établie. Les thèmes démographiques ou économiques sont très richement traités.

La facilité d'utilisation du logiciel permet d'envisager également une utilisation avec les élèves soit en classe dans le cadre de travaux différenciés, soit pour une recherche au CDI. L'élève peut facilement réunir un dossier documentaire pour traiter une question.



Un dictionnaire copieux l'assiste dans sa lecture.

On se plaît à imaginer une aussi belle banque de données réalisée à partir d'autres publications, historiques ou géographiques par exemple, voire même la revue de l'EPI...

Configuration minimale : PC 486 avec Windows 3.1x ou Windows 9x.